



T.C
GÜLYALI KAYMAKAMLIĞI
TURNASUYU İLKOKULU MÜDÜRLÜĞÜ



2024-2028 STRATEJİK PLANI

İSTİKLALMARŞI

Korkma, sönmez bu şafaklarda yüzen al sancak;
Sönmeden yurdumun üstünde tüten en son ocak.
O benim milletimin yıldızıdır, parlayacak;
O benimdir, o benim milletimindir ancak.

Çatma, kurban olayım, çehreni ey nazlı hilal!
Kahraman ırkıma bir gül! Ne bu şiddet, bu celal?
Sana olmaz dökülen kanlarımız sonra helal...
Hakkıdır Hakk'a tapan milletimin istiklal!

Ben ezelden beridir hür yaşadım, hür yaşarım.
Hangi çılgın bana zincir vuracakmış? Şaşarım!
Kükremiş sel gibiyim, bendimi çiğner, aşarım.
Yırtarım dağları, enginlere sığmam taşarım.

Garbın afakını sarmışsa çelik zırhlı duvar,
Benim iman dolu göğsüm gibi serhaddim var.
Ulusun, korkma! Nasıl böyle bir imanı boğar,
"Medeniyet!" dediğin tek dişi kalmış canavar?

Arkadaş! Yurduma alçakları uğratma sakın.
Siper et gövdeni, dursun bu hayasızca akın.
Doğacaktır sana va'ettiği günler Hakk'ın...
Kim bilir, belki yarın, belki yarından da yakın.

Bastığın yerleri "toprak!" diyerek geçme, tanı:
Düşün altındaki binlerce kefensiz yatanı.
Sen şehit oğlusun, incitme, yazıktır atanı:
Verme, dünyaları alsan da, bu cennet vatanı.

Kim bu cennet vatanın uğruna olmaz ki feda?
Şüheda fışkıracak toprağı sıksan, şüheda!
Canı, cananı bütün varımı alsın da Hüda,
Etmesin tek vatanımdan beni dünyada cüda.

Ruhumun senden, İlahi, şudur ancak emeli:
Değmesin mabedimin göğsüne namahrem eli.
Bu ezanlar ezanlar-ki şahadetleri dinin temeli
Ebedi yurdumun üstünde benim inlemeli.

O zaman vecd ile bin secde eder-varsa-taşım,
Her cerihamdan, İlahi, boşanıp kanlı yaşım,
Fışkırır ruh-ı mücerred gibi yerden na'sım;
O zaman yükselerek arşa değer belki başım.

Dalgalar sen de şafaklar gibi ey şanlı hilal!
Olsun artık dökülen kanlarımın hepsi helal!
Ebediyen sana yok, ırkıma yok izmihlal:
Hakkıdır, hür yaşamış bayrağımın hürriyet;
Hakkıdır, Hakk'a tapan, milletimin istiklal!

Mehmet Akif ERSOY

Öğretmenler;
Yeni Nesil Sizin
Eseriniz Olacaktır.

H. Öztürk

GENÇLİĞE HİTABE

Ey Türk gençliği! Birinci vazifen, Türk İstiklalini, Türk cumhuriyetini, ilelebet, muhafaza ve müdafaa etmektir.

Mevcudiyetinin ve istikbalinin yegane temeli budur. Bu temel, senin, en kıymetli hazinendir. İstikbalde dahi, seni, bu hazineden, mahrum etmek isteyecek, dahili ve harici, bedhahların olacaktır. Bir gün, istiklal ve cumhuriyeti müdafaa mecburiyetine düşersen, vazifeye atılmak için, içinde bulunacağın vaziyetin imkan ve şeraitini düşünmeyeceksin! Bu imkan ve şerait, çok namüsaait bir mahiyette tezahür edebilir. İstiklal ve cumhuriyetine kastedecek düşmanlar, bütün dünyada emsali görülmemiş bir galibiyetin mümessili olabilirler. Cebren ve hile ile aziz vatanın, bütün kaleleri zapt edilmiş, bütün tersanelerine girilmiş, bütün orduları dağıtılmış ve memleketin her köşesi bilfiil işgal edilmiş olabilir. Bütün bu şeraitten daha elim ve daha vahim olmak üzere, memleketin dahilinde, iktidara sahip olanlar gafflet ve dalalet ve hatta hıyanet içinde bulunabilirler. Hatta bu iktidar sahipleri şahsi menfaatlerini, müstevlerin siyasi emelleriyle tevhit edebilirler. Millet, fakr u zaruret içinde harap ve bitap düşmüş olabilir.

Ey Türk istikbalinin evladı! İşte, bu ahval ve şerait içinde dahi, vazifen; Türk istiklal ve cumhuriyetini kurtarmaktır! Muhtaç olduğun kudret, damarlarındaki asil kanda, mevcuttur!

H. Öztürk

Turnasuyu İlkokulu Mevcut Durumu: Temel İstatistikler

| İli: Ordu | | İlçesi: Gülyalı | |
|---|--|--|---|
| Adres: | Turnasuyu Mah. Yalı Cad.NO:90 Gülyalı/ORDU | Coğrafi Konum (link)*: | |
| Telefon Numarası: | 0 (452) 234 1069 | Faks Numarası: | |
| e- Posta Adresi: | 739209@meb.k12.tr | Web sayfası adresi: | http://turnasuyuilk.meb.k12.tr/ |
| Kurum Kodu: | 739291 | Öğretim Şekli: | Tam Gün |
| Okulun Hizmete Giriş Tarihi : 1945 | | Toplam Çalışan Sayısı * | 8 |
| Öğrenci Sayısı: | Kız 61 | Öğretmen Sayısı | Kadın 2 |
| | Erkek 64 | | Erkek 5 |
| | Toplam 125 | | Toplam 7 |
| Derslik Başına Düşen Öğrenci Sayısı | :18 | Şube Başına Düşen Öğrenci Sayısı | :18 |
| Öğretmen Başına Düşen Öğrenci Sayısı | :18 | Şube Başına 30'dan Fazla Öğrencisi Olan Şube Sayısı | :0 |
| Öğrenci Başına Düşen Toplam Gider Miktarı* | | Öğretmenlerin Kurumdaki Ortalama Görev Süresi | 10 |



SUNUŞ



21.Yüzyılda çok hızlı gelişen bilim ve teknolojiyle birlikte kurumların hızlı deęişimine uyum sağlayabilmeleri için yönetim anlayışının da deęişimi kaçınılmaz olmuştur. Hızlı bir gelişme çabası içinde olan ve hızla gelişen Türkiye eğitim yönetimi anlayışı; çağın gereklerine göre deęişmekte ve gelişmektedir. Eğitim kurumları deęişime uyum sağlayabilmek için tedbirler almak ve bunu sağlayabilmek için geleceęi planlamak zorundadır. Bu noktada stratejik planlama çalışmalarının önemi artmaktadır. Stratejik planlarıyla kurumlar tüm paydaşlarıyla birlikte bugünkü durumlarını analiz ederek, kaynaklarını etkili ve verimli kullanıp geleceklerini planlar. Okulumuz, daha iyi bir eğitim seviyesine ulaşmak düşüncesiyle sürekli yenilenmeyi ve kalite kültürünü kendisine ilke edinmeyi amaçlamaktadır. Büyük önder Atatürk'ü örnek alan bizler; Çaęa uyum sağlamış, çağı yönlendiren öğrenciler yetiştirmek için kurulan okulumuz, geleceęimiz teminatı olan öğrencilerimizi daha iyi imkânlarla yetiştirip, düşünce ufku ve yenilikçi ruhu açık Türkiye Cumhuriyeti'nin çıtasını daha yükseklerle taşıyan bireyler olması için öğretmenleri ve idarecileriyle özverili bir şekilde tüm azmimizle çalışmaktayız.

Turnasuyu İlkokulu Müdürlüğü ülke kaynaklarının en etkin ve verimli kullanılması için stratejik yönetim anlayışıyla; kurum kültürü ve kimliğinin oluşturulmasını sağlarken yönetim ve organizasyon anlamında kendini gerçekleştirirken kaynak kullanımı konusunda ekonomik, verimli, etkin ve etkili olacaktır. Okulumuz, eğitim ve öğretimde bölgesinde saygın bir yer almış olup, bu yönde çalışmalarını tüm kadrosuyla daha da ileriye götürmeye kararlıdır.

2024-2028 Turnasuyu İlkokulu Müdürlüğü Stratejik Planına katkı sağlayan okulumuz çalışanları ve paydaşları ile okulumuz Stratejik Plan Hazırlama Ekibine ve Stratejik Plan Üst Kuruluna teşekkür ederim.

Şenol SEVİNDİK
Okul Müdürü

İÇİNDEKİLER TABLOSU

| | |
|---|-----------|
| 1.STRATEJİK PLAN HAZIRLIK SÜRECİ..... | 9 |
| 1.1.STRATEJİ GELİŞTİRME KURULU VE STRATEJİK PLAN EKİBİ | 9 |
| 1.2. PLANLAMA SÜRECİ | 10 |
| 2.DURUM ANALİZİ | 12 |
| 2.1.KURUMSAL TARİHÇE | 13 |
| 2.2. UYGULANMAKTA OLAN STRATEJİK PLANIN DEĞERLENDİRİLMESİ | 14 |
| 2.3. YASAL YÜKÜMLÜLÜKLER VE MEVZUAT ANALİZİ | 15 |
| 2.4. ÜST POLİTİKA BELGELERİ ANALİZİ | 16 |
| 2.5. FAALİYET ALANLARI İLE ÜRÜN/HİZMETLERİN BELİRLENMESİ | 177 |
| 2.6. PAYDAŞ ANALİZİ..... | 19 |
| 2.7. OKUL/KURUM İÇİ ANALİZİ..... | 24 |
| 2.7.1. TEŞKİLAT YAPISI | 255 |
| 2.7.2. İNSAN KAYNAKLARI | 26 |
| 2.7.3. TEKNOLOJİK DÜZEY | 288 |
| 2.7.4. MALİ KAYNAKLAR | 300 |
| 2.7.5. İSTATİSTİKİ VERİ OLUŞTURACAK DİĞER VERİLER | 322 |
| 2.8. ÇEVRE ANALİZİ (PESTLE) | 333 |
| 2.9. GZFT (GÜÇLÜ, ZAYIF, FIRSAT, TEHDİT) ANALİZİ..... | 333 |
| 3.GELECEĞE BAKIŞ..... | 38 |
| 3.MİSYON, VİZYON VE TEMEL DEĞERLER | 38 |
| 3.1.MİSYONUMUZ..... | 38 |
| 3.2.VİZYONUMUZ | 38 |
| 3.3 TEMEL DEĞERLERİMİZ..... | 39 |

| | |
|--|-----------|
| 4.1.AMAÇ, HEDEF VE PERFORMANS GÖSTERGESİ İLE STRATEJİLERİN BELİRLENMESİ ... | 41 |
| 4.2. MALİYETLENDİRME | 49 |
| 5.İZLEME VE DEĞERLENDİRME | 52 |

1.BÖLÜM

STRATEJİK PLAN

HAZIRLIK

SÜRECİ



BÖLÜM I: GİRİŞ ve PLAN HAZIRLIK SÜRECİ

2024-2028 dönemi stratejik plan hazırlanması süreci Üst Kurul ve Stratejik Plan Ekibinin oluşturulması ile başlamıştır. Ekip tarafından oluşturulan çalışma takvimi kapsamında ilk aşamada durum analizi çalışmaları yapılmış ve durum analizi aşamasında paydaşlarımızın plan sürecine aktif katılımını sağlamak üzere paydaş anketi, toplantı ve görüşmeler yapılmıştır.

Durum analizinin ardından geleceğe yönelim bölümüne geçilerek okulumuzun amaç, hedef, gösterge ve eylemleri belirlenmiştir. Çalışmaları yürüten ekip ve kurul bilgileri altta verilmiştir.

STRATEJİK PLAN ÜST KURULU

| Üst Kurul Bilgileri | | Ekip Bilgileri | |
|---------------------|---------------------------|----------------|----------|
| Adı Soyadı | Unvanı | Adı Soyadı | Unvanı |
| Şenol SEVİNDİK | Okul Müdürü | Tahir ŞAHİN | Öğretmen |
| Emine BAKAR | Öğretmen | Yüksel KORKMAZ | Öğretmen |
| Ümit ALBAYRAK | Öğretmen | Cihan IŞIK | Öğretmen |
| Volkan AKTÜRK | Okul Aile Birliği Başkanı | Sezgin ERDAŞ | Öğretmen |
| | | | |

Stratejilerin Belirlenmesi;

Stratejik planlama ekibi tarafından, tüm iç ve dış paydaşların görüş ve önerileri bilimsel yöntemlerle analiz edilerek planlı bir çalışmayla stratejik plan hazırlanmıştır. Bu çalışmalarda izlenen adımlar;

- Okulun var oluş nedeni (misyon), ulaşmak istenilen nokta (vizyon) belirlenip okulumuzun tüm paydaşlarının görüşleri ve önerileri alındıktan sonra vizyona ulaşmak için gerekli olan stratejik amaçlar belirlenmiştir. Stratejik amaçlar;
 - Okul içinde ve faaliyetlerimiz kapsamında iyileştirilmesi, korunması veya önlem alınması gereken alanlarla ilgili olan amaçlar,
 - Okul içinde ve faaliyetler kapsamında yapılması düşünülen yenilikler ve atılımlarla ilgili olan stratejik amaçlar,
 - Yasalar kapsamında yapmak zorunda olduğumuz faaliyetlere ilişkin stratejik amaçlar olarak da ele alınmıştır.
- Stratejik amaçların gerçekleştirilebilmesi için hedefler konulmuştur. Hedefler stratejik amaçla ilgili olarak belirlenmiştir. Hedeflerin spesifik, ölçülebilir, ulaşılabilir, gerçekçi, zamana bağlı, sonuca odaklı, açık ve anlaşılabilir olmasına özen gösterilmiştir.

3. Hedeflere uygun belli bir amaca ve hedefe yönelik, başlı başına bir bütünlük oluşturan, yönetilebilir, maliyetlendirilebilir faaliyetler belirlenmiştir. Her bir faaliyet yazılırken; bu faaliyet “bizi amacımıza ulaştırır mı” sorgulaması yapılmıştır

4. Hedeflerin/faaliyetlerin gerçekleştirilebilmesi için sorumlu ekipler ve zaman belirtilmiştir

5. Faaliyetlerin başarısını ölçmek için performans göstergeleri tanımlanmıştır.

6. Strateji, alt hedefler ve faaliyet/projeler belirlenirken yasalar kapsamında yapmak zorunda olunan faaliyetler, paydaşların önerileri, Çalışanların önerileri, önümüzdeki dönemde beklenen değişiklikler ve GZFT (SWOT) çalışması göz önünde bulundurulmuştur

7. GZFT çalışmasında ortaya çıkan zayıf yanlar iyileştirilmeye, tehditler bertaraf edilmeye; güçlü yanlar ve fırsatlar değerlendirilerek kurumun faaliyetlerinde fark yaratılmaya çalışılmıştır; önümüzdeki dönemlerde beklenen değişikliklere göre de önlemler alınmasına özen gösterilmiştir.

8. Strateji, Hedef ve Faaliyetler kesinleştikten sonra her bir faaliyet için. Maliyetlendirilme yapılmıştır

9. Maliyeti hesaplanan her bir faaliyetler için kullanılacak kaynaklar belirtilmiştir. Maliyeti ve kaynağı hesaplanan her bir faaliyet/projenin toplamları hesaplanarak bütçeler ortaya çıkartılmıştır.

Yukarıdaki çalışmalar gerçekleştirildikten sonra Turnasuyu İlkokulu'nun 2024-2028 Dönemi Stratejik Plan taslağı son halini almış ve onaya sunulmuştur.

Turnasuyu İlkokulu

Stratejik Plan Ekibi

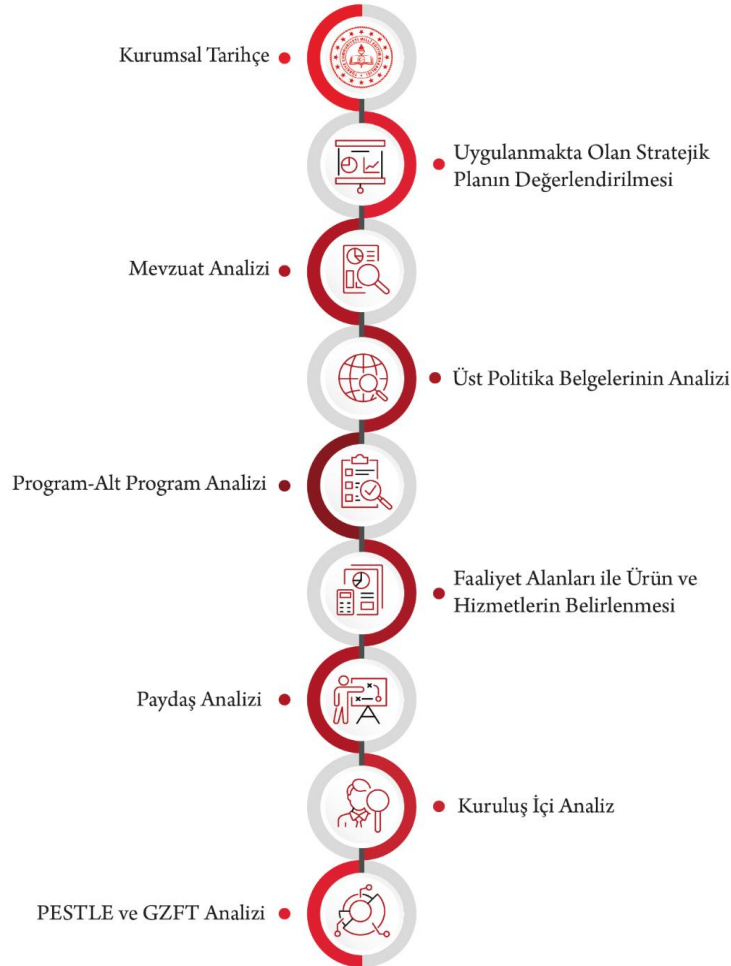
2. BÖLÜM

DURUM ANALİZİ



BÖLÜM II: DURUM ANALİZİ

Turnasuyu İlkokulu Müdürlüğü'nün geleceğe yönelik amaç, hedef ve stratejiler geliştirebilmesi için geçmişte neleri başardığı, hangi alanlarda hedeflerine ulaştığı ya da ulaşamadığı ve bunların nedenleri; mevcut durumda hangi kaynaklara sahip olduğu; hangi yönlerinin gelişmeye açık olduğu; kontrolü dışındaki olumlu ya da olumsuz gelişmelerin neler olduğunun değerlendirildiği durum analizi bölümünde kurumsal tarihçe, uygulanmakta olan stratejik planın değerlendirilmesi, mevzuat analizi, üst politika belgeleri analizi, faaliyet alanları ile ürün ve hizmetlerin belirlenmesi, paydaş, kuruluş içi, PESTLE ve GZFT analizlerine özet olarak yer verilmiştir.



sonuçlarına yer verilmiştir.

2.1. Okulun Tarihiçesi

1945 yılına kadar Turnasuyu Köyü'nde okul binası bulunmaması nedeniyle eğitim ve öğretime şu andaki okulun 100m. Kuzeybatısındaki Köksal ailesine ait bir binada üç sınıflı olarak Eğitimdenler tarafından devam edilmiştir.

Öğrencilerini 1946 yılına kadar üçüncü sınıftan mezun vermiştir.

Tapu Mülkiyeti Köy Tüzel Kişiliğine ait olan köyün ortak arazisinde 9100 metre karelik olan okul yapımı için bağışlanmıştır.

1942 yılında yeni okul inşaatına başlanmış olan bina köy halkı ve devlet işbirliği ile 1946 yılında tamamlanarak üç dersane, bir lojman “bitişik” bir idare odası ve ek olarak tuvalet, depo ile hazır hale getirilmiş eğitim öğretim için hizmete girmiştir.

Okulun ilk açıldığı yıllarda Eğitim ve Öğretime (1,2,3) ve (4,5) birleştirilmiş sınıf olarak devam edilmiştir. Yakın çevrede başka okul olmadığından Meydan (Cumhuriyet Mahallesi), Sıraca Mahallesi ve Turnasuyu Köyünde ikamet edenlere hizmet vermiştir.

1965 yılında köyümüzün Kapıcılı (Yaylacık ve Yukarı Mah.) mahallesinde okul inşaatına başlanmış olup, 1966–1967 Öğretim yılında Eğitim-Öğretime açılarak köyümüzde ikinci okul olarak hizmete başlamıştır.

Mevcut olan okulumuz ihtiyaca cevap vermediğinden sınıflar bölünerek 1977 yılında 5 derslik haline getirilmiştir.

1994 yılında lojman olan bölümün bir odası anasınıfı olarak hizmete açılmıştır.

1994–1995 yılında taşınmalı eğitime başlanması nedeniyle Turnasuyu Köyü Yukarı Mahalle İlkokulu öğrencileri okulumuza taşınmıştır.

Sekiz yıllık kesintisiz zorunlu ilköğretim uygulaması nedeniyle 1997–1998 öğretim yılına kadar ilkokul olan okulun adı ülkenin her yanında olduğu gibi “İlköğretim Okulu” olarak anılmaya başlamıştır. Altıncı sınıfın açılması nedeniyle lojman kısmının bir odası sınıf haline getirilmiştir.

1999–2000 eğitim öğretim yılında sınıfların yetersizliği nedeniyle prefabrik bina yapılarak üç sınıfa hizmet verecek şekilde açılmıştır.

2000 yılında okul bahçesinin uygunluğu göz önüne alınarak şu anda hizmet vermekte olan binanın yapılması için inşaat başlanmıştır.

Yapımı tamamlanan bina 2001–2002 öğretim yılında 24 derslik, idare binası, anasınıfı, laboratuvar, kütüphane, müzik salonu, kantin ve diğer bölümleriyle 720 öğrenci kapasiteli bir okul olarak hizmete açılmıştır.

Okul sahasında voleybol ve basketbol sahası mevcut olup tören alanı ve ağaçlandırılmış yeşil alan mevcuttur.

2002–2003 öğretim yılında Anadolu Güzel Sanatlar Lisesi okulumuza taşınmış olup okulumuz binasında eğitim-öğretime devam etmektedir. Böylece okul binamız bir ilköğretim ve bir ortaöğretim olmak üzere iki eğitim kurumuna hizmet vermeye devam etmektedir.

Daha sonra Anadolu Güzel Sanatlar Lisesi Ordu-Merkez Yemişli köyünde ki kendi binasına taşınmıştır..2012-2013 Eğitim-Öğretim Yılı itibariyle Bakanlığımız aldığı karar doğrultusunda okulumuz Turnasuyu İlkokulu ve Turnasuyu Ortaokulu olarak isim değişikliği yapılmıştır. Okulumuzda 1 müdür, 1 müdür yardımcısı, 8 branş öğretmeni, 1 memur ve 2 hizmetli, 2 yardımcı personel ve 1 güvenlik görevlisi görev yapmaktadır. Okulumuzda 91 öğrenci eğitim-öğretim görmektedir

2.2. Uygulanmakta Olan Stratejik Planın Değerlendirilmesi

Turnasuyu İlkokulu Müdürlüğü 2019-2023 Stratejik Planı; stratejik plan hazırlık süreci, durum analizi, geleceğe yönelim, maliyetlendirme ile izleme ve değerlendirme olmak üzere beş bölümden oluşturulmuştur. Bunlardan izleme ve değerlendirme faaliyetlerine temel teşkil eden stratejik amaç, stratejik hedef, performans göstergesi ve stratejilerin yer aldığı geleceğe yönelim bölümü eğitim ve öğretime erişim, eğitim ve öğretimde kalite ve kurumsal kapasite olmak üzere üç tema halinde yapılandırılmıştır.

2019-2023 Turnasuyu İlkokulu Müdürlüğü Stratejik Planı genel olarak başarılı bir şekilde uygulanmış, belirlenmiş hedef ve performanslar azami derecede gerçekleştirilmeye çalışılmıştır. Gerçekleştirilemeyen hedefler, sorun alanları ve gelişime açık alanlar olarak değerlendirilmekte beraber bunlara 2024-2028 dönemi Stratejik Planında yer alan amaç ve hedeflerde yer verilmiştir. 2024-2028 Stratejik Planı dönemi için idarenin güçlü yönlerinden ve fırsatlarından yararlanarak önceki tecrübeler rehberliğinde günümüz ve gelecek hedeflerine uygun ve ulaşılabilir performans göstergelerinin belirlenmesine yönelik çalışmalar yapılmıştır.

2.3. Mevzuat Analizi

| KANUN | | | |
|------------|-------|------|-----------------------------|
| Tarih | Sayı | No | Adı |
| 23/07/1965 | 12056 | 657 | Devlet Memurları Kanunu |
| 24/10/2003 | 25269 | 4982 | Bilgi Edinme Hakkı Kanunu |
| | 1738 | | Milli Eğitim Temel Kanunu |
| | 222 | | İlköğretim ve Eğitim Kanunu |

| YÖNETMELİK | | |
|---|-------|--|
| Yayımlandığı Resmi Gazete/Tebliğler Dergisi | Adı | |
| Tarih | Sayı | |
| 12/10/2013 | 28793 | Milli Eğitim Bakanlığı Personelinin Görevde Yükselme, Unvan Değişikliği ve Yer Değiştirme Suretiyle Atanması Hakkında Yönetmelik |
| 26.07.2014 | 29072 | İlköğretim Kurumları Yönetmeliği |
| | | |

| YÖNERGE | | |
|------------|---------|--|
| Yayın | Adı | |
| Tarih | Sayı | |
| 25/10/2013 | 3087071 | Milli Eğitim Bakanlığı Ortaöğretim Kurumlarına Geçiş Yönergesi |

2.4. Üst Politika Belgeleri Analizi

Okulumuzun 2024-2028 Stratejik Planı'nın stratejik amaç, hedef, performans göstergeleri ve stratejileri hazırlanırken aşağıdaki belgelerden yararlanılmıştır.

Tablo 2: Üst Politika Belgeleri

| Temel Üst Politika Belgeleri | Sektörel ve Tematik Strateji Belgesi |
|--------------------------------------|---|
| Kalkınma Planları | Diğer Kamu Kurum ve Kuruluşlarının Stratejik Planları |
| Orta Vadeli Programlar | Ulusal Yapay Zekâ Stratejisi |
| Orta Vadeli Mali Planlar | Öğretmen Strateji Belgesi |
| Millî Eğitim Şura Kararları | İklim Değişikliği Eylem Planı |
| Cumhurbaşkanlığı Yıllık Prog. | Ulusal Deprem Stratejisi ve Eylem Planı |
| MEB Stratejik Planı | Ulusal Girişimcilik Stratejisi ve Eylem Planı |
| MEM Stratejik Planı | 2023-2028 Türkiye Çocuk Hakları Strateji Belgesi ve Eylem Planı |
| Millî Eğitim Kalite Çerçevesi | Kadının Güçlenmesi Strateji Belgesi ve Eylem Planı |
| Avrupa 2020 Stratejisi | Su Verimliliği Strateji Belgesi ve Eylem Planı |
| | Ulusal Enerji Verimliliği Eylem Planı |

2.5. Faaliyet Alanları İle Ürün/Hizmetlerin Belirlenmesi

Tablo 3: Faaliyet/Ürün Bilgileri

| Faaliyet Alanı | Ürün/Hizmetler |
|-----------------------------|--|
| Eğitim-Öğretim Faaliyetleri | Öğrenci İşleri Kayıt-nakil işleri Devam-devamsızlık Sınıf geçme Sınav hizmetleri |
| Rehberlik Faaliyetleri | Öğrenci rehberliği Veli rehberliği Diğer rehberlik faaliyetleri |
| Sosyal Faaliyetler | Faaliyet alanlarının tespiti İlgi ve yeteneklere göre yönlendirme Katılımın sağlanması Dış paydaş iş birlikleri Faaliyet takvimi Raporlama |
| Sportif Faaliyetler | Faaliyet alanlarının tespiti İlgi ve yeteneklere göre yönlendirme Rehberlik Yarışmalar düzenlenmesi ve katılımın sağlanması Dış paydaş iş birlikleri |

| | |
|---|---|
| | Faaliyet takvimi Raporlama |
| Kültürel ve Sanatsal Faaliyetler | Faaliyet alanlarının tespiti Katılımın sağlanması Dış paydaş iş birlikleri Faaliyet takvimi Raporlama |
| İnsan Kaynakları Faaliyetleri | Merkezi/Mahalli hizmet içi kurs/seminerlere katılım Eğitim içerikli toplantılar Kurum içi ve kurum dışı personel etkinlikleri Dış paydaş iş birliğindeki eğitim faaliyetleri |
| Okul Aile Birliği Faaliyetleri | İş birliği Toplantılar İhtiyaçların ve sorun alanlarının belirlenmesi İhtiyaçların giderilmesi |
| Öğrencilere Yönelik Faaliyetler | Okul içi ve okul dışı faaliyetler Ekiplerin ve kurulların işleyişi |
| Ölçme Değerlendirme Faaliyetleri | Öğrenci takip kartları Ortak sınavlar Rehberlik Yönlendirme Değerlendirme toplantıları |
| Öğrenme Ortamlarına Yönelik Faaliyetler | Fiziki koşulların iyileştirilmesi Laboratuvarların amacına uygun işleyişi |

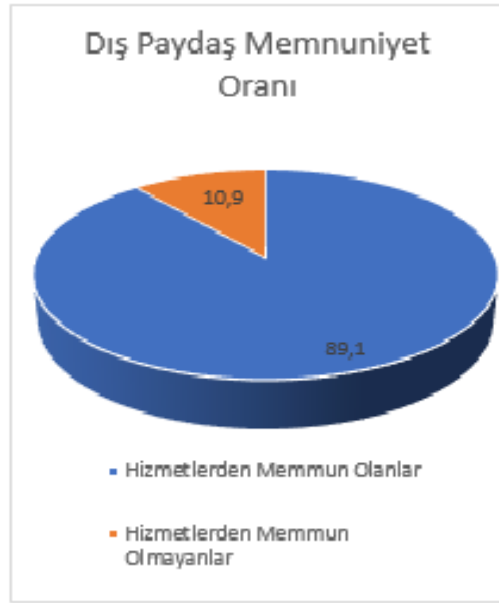
| | |
|-----------------------|---|
| | Derslik başına düşen öğrenci sayıları Öğretmenlerin mesleki gelişimleri |
| Ders Dışı Faaliyetler | Okul dışı öğrenme ortamları Ders dışı etkinlikler Okul-aile iş birlikleri |

2.6. Paydaş Analizi

Eğitim kurumları, önemli bir öğrenme alanıdır. Bu kurumların; güvenli oluşu, sosyal-sportif-kültürel çalışma alanlarının yeterliliği ve amaca hizmet etmesi, atölyelerinin, kütüphanesinin, konferans salonunun ve diğer etkinlik alanlarının var oluşu gibi fiziki yeterlilikleri sayesinde, öğretmenlerin mesleki gelişimlerinin artacağı; öğrencilerin motivasyon, uyum, akademik başarı ve sosyal insan olabilme beceri süreçlerini etkili kullanabilecekleri düşünülmektedir.

Paydaş analizi sürecinde Millî Eğitim Müdürlüğünün teşkilat yapısı, ilgili mevzuatı, hizmet envanteri ve faaliyet alanları analiz edilerek iç ve dış paydaşlar belirlenmiştir. Etki/önem matrisi kullanılarak paydaşlar önceliklendirilmiş ve nihai paydaş listesi oluşturulmuştur. Bu kapsamda, durum analizi çalışmalarında katılımcılığı sağlamak ve geniş kitlelere ulaşmak üzere iç ve dış paydaşlara yönelik anketler geliştirilmiştir. Anketlere verilen cevapların analiz bulguları raporlaştırılmıştır. İç ve dış paydaş anketlerinden elde edilen bulgulardan; durum analizi aşamasında GZFT ve PESTLE analizlerinde, geleceğe yönelim aşamasında da sorun alanları, hedef ve stratejiler, riskler, tespitler, ihtiyaçların belirlenmesi sürecinde faydalanılmıştır.

Okulumuzun 2024-2028 yıllarını kapsayan Stratejik Planı'nı oluştururken mevcut durum analizini ortaya koyabilmek adına veli/öğrenci/öğretmenlere yönelik bir anket geliştirilmiş ve uygulanmıştır. Ankete verilen cevapların yüzdeleri ve frekansları bulunarak ortaya çıkan tüm sonuçlar yorumlanmıştır. Elde edilen veriler; GZFT analizinin oluşturulmasına, stratejilerin ve performans göstergelerinin belirlenmesine katkı sunmuştur.



Tablo 4: Paydaş Bilgileri

| Paydaş Adı | İç / Dış Paydaş | Önem Derecesi | Etki Derecesi |
|---|-----------------|---------------|---------------|
| Ordu İl Milli Eğitim Müdürlüğü | Dış Paydaş | 5 | 5 |
| Gülyalı İlçe Milli Eğitim Müdürlüğü | Dış Paydaş | 5 | 5 |
| Diğer Kurum/Kuruluşlar | Dış Paydaş | 5 | 4 |
| Valilik | Dış Paydaş | 5 | 4 |
| Üniversite | Dış Paydaş | 5 | 4 |
| Güvenlik Güçleri (Emniyet, Jandarma) | Dış Paydaş | 5 | 4 |
| Sivil Toplum Kuruluşları (STK) | Dış Paydaş | 4 | 4 |

| | | | |
|--|------------------|----------|----------|
| Veliler | Dış Paydaş | 5 | 5 |
| Muhtarlık | Dış Paydaş | 5 | 5 |
| Müdürlüğe Bağlı Diğer Okul/Kurumlar | Dış Paydaş | 5 | 5 |
| Öğrenciler | İç Paydaş | 5 | 5 |
| Kurum Çalışanları | İç Paydaş | 5 | 5 |
| Okul Aile Birliği | İç Paydaş | 5 | 5 |

Paydaş anketlerine ilişkin ortaya çıkan temel sonuçlara altta yer verilmiştir *

Öğrenci Anketi Sonuçları:

| Öğrenci Görüş ve Değerlendirmeleri Anketinde Öğrencilerin Yazılı olarak İfade Ettikleri Okulun | |
|---|---|
| Olumlu (başarılı) | Olumsuz (başarısız) Yönleri |
| 1-Okulun düzenli olması 2-Okulda kantin olması 3-Okulu temizleyenlerin olması 4-Okulda yapılan etkinlikler 5- Görüşlerimin dikkate alınması 6-Okulun güvenli olması 7-Okul temiz olduğu için hastalıklardan korunması | 1-Çim sahanın olmaması 2- Futbol sahasının bir tane olması 3-Koridorlarda gürültü olması 4-Akıllı tahtaları istediğimiz gibi tenefüslerde kullanamamak |

| | |
|--|--|
| 8-Okulda çeşitli faaliyetlerin yapılması | |
| 9-Okulun bahçesinde oyunlar olması | |
| 10-Kursların olması | |
| 11-Akıllı tahtaların olması | |
| 12-Projelerin olması | |
| 13-Yarışmaların yapılması | |

Öğretmen Anketi Sonuçları:

| Öğrenci Görüş ve Değerlendirmeleri Anketinde Öğrencilerin Yazılı olarak İfade Ettikleri Okulun | |
|---|--|
| Olumlu (başarılı) | Olumsuz (başarısız) Yönleri |
| 1-Kurum kültürünün yerleşmiş olması 2-Okulumuzun yenilik ve gelişimlere açık olması 3-Teknolojik alt yapı 4-Deneyimli insan kaynakları 5-Tercih edilen bir kurum olması 6-Okulumuzda alınana kararların adil, tarafsız, objektif bir şekilde çalışanların katılımıyla alınması 7-Yenilik ve gelişmeleri takip eden bir idare yapısının olması | 1-Zaman zaman iletişim yetersizliği 2-Yetersiz rehberlik ve öğrenci tanıma zayıflığı 3-Çalışanlara yönelik sosyal ve kültürel faaliyetlerin azlığı |

Veli Anketi Sonuçları:

| Öğrenci Görüş ve Değerlendirmeleri Anketinde Öğrencilerin Yazılı olarak İfade Ettikleri Okulun | |
|---|--|
| Olumlu (başarılı) | Olumsuz (başarısız) Yönleri |
| <p>1-Okulumuzda yeterli miktarda kültürel ve sanatsal faaliyetler düzenlenmektedir.</p> <p>2-Öğrencilerimize ilgili konularda gerekli rehberlik hizmeti verilmektedir.</p> <p>3-İhtiyaç duyduğumda okulumuz çalışanlarıyla rahatlıkla görüşülebilmektedir.</p> <p>4-Okulumuz ile ilgi durumlar zamanında veli ve öğrencilere duyurulmaktadır.</p> <p>5-Okulumuza iletilen şikayetler ve istekler dikkate alınmaktadır.</p> <p>6-Okulumuz öğretmenleri yenilikçi ve farklı yaklaşımlarla ders işlemektedir.</p> <p>7- Okulumuz veliler tarafından sevilmeaktadır.</p> <p>8-Okul teknik yönden yeterli araç gereç ve donanıma sahiptir.</p> <p>9-Okul her zaman temiz ve bakımlıdır</p> <p>10-Okul binası ve diğer fiziki alanlar yeterlidir.</p> | <p>1-Profesyonel rehberlik hizmeti alamamaktayız.</p> <p>2-Okul binasında onarım gerektiren alanların olması</p> |

2.7. Okul/Kurum İçi Analizi

2024-2028 Stratejik Plan Hazırlık Çalışmaları kapsamında analiz çalışmaları odak bir grupla gerçekleştirilmiştir. Bu çalışmadan elde edilen bulgu, sonuç, öneri ve değerlendirmeler aşağıda sunulmuştur.

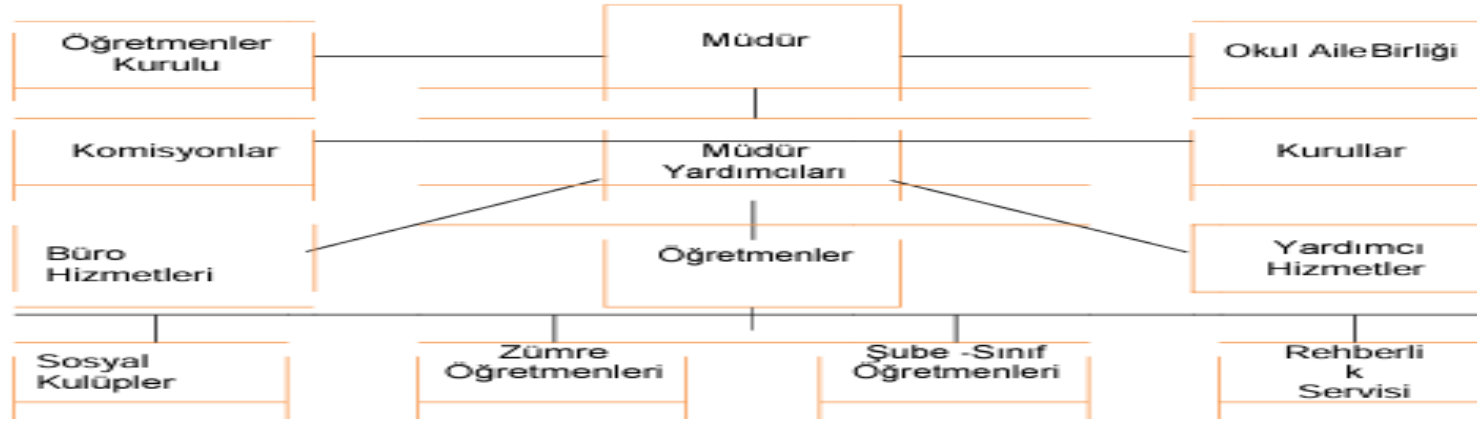
Çalışma sonuçlarına göre geliştirmeye açık alanlar öncelik sırasına göre aşağıda sıralanmıştır;

- 1- Kurum içi iklim
- 2- Çalışanların motivasyonu
- 3- Kurumsal değerler
- 4- Kurum içi iletişim
- 5- Çalışanların güçlendirilmesi ve karar alma süreçlerine etkin katılımları,
- 6- Bilgi paylaşımı ve birimler arası koordinasyon,

Gerçekleştirilen analizlere göre kurumun güçlü olduğu alanlar öncelik sırasına göre:

- 1- Kurum çalışanları arasındaki iş birliği
- 2- Güçlü bir AR-GE alt yapısı
- 3- Öğretmenlerin proje hazırlama süreçlerine katılımları
- 4- Yöneticilerin katılımcılığı desteklemeleri
- 5- Yeni fikirlere ve uygulamalara uyum

2.7.1. Teşkilat Yapısı



Şenol SEVİNDİK

Okul Müdürü

Kevser ZENGER

İngilizce Öğretmeni

Sezgin ERDAŞ

Sınıf Öğretmeni

Ümit ALBAYRAK

Sınıf Öğretmeni

Tahir ŞAHİN

Sınıf Öğretmeni

Emine BAKAR

Sınıf Öğretmeni

Yüksel KORKMAZ

Sınıf Öğretmeni

Cihan IŞIK

Anasınıfı Öğretmeni

Ercan GÜNDAY

Hizmetli

2.7.2. İnsan Kaynakları

Çalışan Bilgileri Tablosu*

| Unvan* | Erkek | Kadın | Toplam |
|---------------------------------|----------|----------|-----------|
| Okul Müdürü ve Müdür Yardımcısı | 1 | 0 | 1 |
| Sınıf Öğretmeni | 4 | 1 | 5 |
| Branş Öğretmeni | 0 | 1 | 1 |
| Okul Öncesi Öğretmeni | 1 | 0 | 1 |
| Rehber Öğretmen | 0 | 0 | 0 |
| İdari Personel | 0 | 0 | 0 |
| Yardımcı Personel | 2 | 1 | 3 |
| Toplam Çalışan Sayıları | 8 | 3 | 11 |

İdari Personelin Hizmet Süresine İlişkin Bilgiler

| Hizmet Süreleri | 2024 Yıl İtibarıyla | |
|-----------------|---------------------|-----|
| | Kişi Sayısı | % |
| 1-4 Yıl | 2 | 100 |
| 5-6 Yıl | | |
| 7-10 Yıl | | |

Okul/Kurumda Oluşan Yönetici Sirkülasyonu Oranı

| | Yıl İçerisinde Okul/Kurumdan Ayrılan Yönetici Sayısı | | | Yıl İçerisinde Okul/Kurumda Göreve Başlayan Yönetici Sayısı | | |
|---------------|--|------|------|---|------|------|
| | 2021 | 2022 | 2023 | 2021 | 2022 | 2023 |
| TOPLAM | 0 | 0 | 1 | 0 | 0 | 1 |

Öğretmenlerin Hizmet Süreleri (Yıl İtibarıyla)

| Hizmet Süreleri | Branşı | Kadın | Erkek | Hizmet Yılı | Toplam |
|-----------------|-----------------------|-------|-------|-------------|--------|
| 1-3 Yıl | | | | | |
| 4-6 Yıl | | | | | |
| 7-10 Yıl | İngilizce Öğretmeni | 1 | | 9 | 1 |
| 11-15 Yıl | Okul Öncesi Öğretmeni | | 1 | 14 | 1 |
| 16-25 | Sınıf Öğretmeni,, | 1 | 1 | 25 25 | 2 |
| 30 ve üzeri | Sınıf Öğretmeni | | 3 | 33 | 3 |

Kurumda Gerçekleşen Öğretmen Sirkülasyonunun Oranı

| | Yıl İçerisinde Kurumdan Ayrılan Öğretmen Sayısı | | | Yıl İçerisinde Kurumda Göreve Başlayan Öğretmen Sayısı | | |
|--------|---|------|------|--|------|------|
| | 2021 | 2022 | 2023 | 2021 | 2022 | 2023 |
| TOPLAM | 0 | 0 | 0 | 1 | 0 | 2 |

2.7.3. Teknolojik Düzey

Teknolojik Kaynaklar Tablosu

| | | | |
|-------------------------------|---|--------------------------|----|
| Akıllı Tahta Sayısı | 7 | TV Sayısı | 1 |
| Masaüstü Bilgisayar Sayısı | 2 | Yazıcı Sayısı | 2 |
| Taşınabilir Bilgisayar Sayısı | 5 | Fotokopi Makinası Sayısı | 2 |
| Projeksiyon Sayısı | | İnternet Bağlantı Hızı | 16 |

Okul Yerleşkesine İlişkin Bilgiler

| Okul Bölümleri * | | Özel Alanlar | Var | Yok |
|---------------------------|----|-------------------------|-----|-----|
| Okul Kat Sayısı | 2 | Çok Amaçlı Salon | 1 | |
| Derslik Sayısı | 7 | Çok Amaçlı Saha | 1 | |
| Derslik Alanları (m2) | 56 | Kütüphane | 1 | |
| Kullanılan Derslik Sayısı | 7 | Fen Laboratuvarı | 1 | |
| Şube Sayısı | 7 | Bilgisayar Laboratuvarı | 1 | |
| İdari Odaların Alanı (m2) | 25 | İş Atölyesi | | X |

| | | | | |
|---|------|-----------------|----------|----------|
| Öğretmenler Odası (m2) | 30 | Beceri Atölyesi | X | |
| Okul Oturum Alanı (m2) | 1700 | Pansiyon | | X |
| Okul Bahçesi (Açık Alan)(m2) | 7400 | | | |
| Okul Kapalı Alan (m2) | 5100 | | | |
| Sanatsal, bilimsel ve sportif amaçlı toplam alan (m²) | 1200 | | | |
| Kantin (m2) | 8 | | | |
| Tuvalet Sayısı | 6 | | | |

Sınıf ve Öğrenci Bilgileri

| SINIFI | Kız | Erkek | Toplam |
|--------------------|-----|-------|--------|
| ANASINIFI A | 8 | 10 | 18 |
| ANASINIFI B | 6 | 6 | 12 |
| 1/A | 6 | 10 | 16 |
| 2/A | 10 | 9 | 19 |
| 2/B | 8 | 11 | 19 |
| 3/A | 8 | 12 | 20 |
| 4/A | 11 | 8 | 19 |

2.7.4. Mali Kaynaklar

Okulumuzun genel bütçe ödenekleri, okul aile birliđi gelirleri ve diđer katkılarda dâhil olmak üzere gelir ve giderlerine ilişkin son üç yıl gerçekleşme bilgileri alttaki tabloda verilmiştir.

Tahmini Bütçe

| Kaynaklar | 20245 | 2025 | 2026 | 2027 | 2028 |
|-------------------------|--------------|--------------|--------------|---------------|---------------|
| Genel Bütçe | 50.000 | 60000 | 65000 | 70000 | 75000 |
| Okul Aile Birliđi | 2500 | 5000 | 10000 | 15000 | 20000 |
| Özel İdare | 0 | 0 | 0 | 0 | 0 |
| Kira Gelirleri (Kantin) | 12000 | 15000 | 20000 | 25000 | 30000 |
| Döner Sermaye | 0 | 0 | 0 | 0 | 0 |
| Dış Kaynak/Projeler | 0 | 0 | 0 | 0 | 0 |
| TOPLAM | 64500 | 80000 | 95000 | 100000 | 125000 |

Gelir ve Gider Tablosu

| YILLAR | 2021 | | 2022 | | 2023 | |
|-----------------------------|-----------|-------|----------|-------|-----------|-------|
| | GELİR | GİDER | GELİR | GİDER | GELİR | GİDER |
| HARCAMA KALEMLERİ | | | | | | |
| Temizlik | 13.928,00 | 40 | 25.127,5 | | 46.576,75 | 1145 |
| Küçük Onarım | | 6611 | | 8488 | | 26143 |
| Bilgisayar Harcamaları | | 1400 | | | | |
| Büro Makinaları Harcamaları | | | | 7499 | | 4000 |
| Perde | | 4000 | | | | |

| | | | | | |
|---------------------------|--|------------------|--|------------------|------------------|
| Sosyal Faaliyetler | | 439 | | | 250 |
| Kırtasiye | | | | 5839 | 1175 |
| TYP | | 150 | | 300 | 700 |
| Spor Malz. | | 1409 | | | 4890 |
| Yangın tüpü | | | | 2752 | |
| GENEL | | 14.049,00 | | 24.878,00 | 38.303,00 |

Harcama Kalemleri

| Harcama Kalemi | Çeşitleri |
|----------------------------|---|
| Personel | Sözleşmeli olarak çalışan personelin (sekreter temizlik, güvenlik) ücret, vergi, sigorta vb. giderleri |
| Onarım | Okul/kurum binası ve tesisatlarıyla ilgili her türlü küçük onarım; makine, bilgisayar, yazıcı vb. bakım giderleri |
| Sosyal-sportif faaliyetler | Etkinlikler ile ilgili giderler |
| Temizlik | Temizlik malzemeleri alımı |
| İletişim | Telefon, faks, internet, posta, mesaj giderleri |

2.7.5. İstatistiki Veri oluşturacak Diğer Veriler

Proje Çalışmaları

- *Turnasuyu İlkokulu'nda 2021-2022 Eğitim Öğretim yılında 1, 2022-2023 Eğitim Öğretim yılında 1 adet eTwinning projesi yürütülmüştür.
- * 2021-2022 Eğitim Öğretim yılında 2, 2022-2023 Eğitim Öğretim yılında 2 adet ve 2023-2024 Eğitim Öğretim yılında 2 adet TEKNOFEST/TEKNO ORDU Projesi kapsamında başvuru yapılmıştır.

Sosyal Kültürel Etkinlikler:

- *Her yıl düzenli olarak halka açık olarak sergilenen 'Tiyatro Gösterisi', 'Teknoloji ve Tasarım Sergisi', 'Anneler Günü Etkinliği', 'Yıl Sonu Etkinliği ve Kermes', Gençlik ve Spor İl Müdürlüğü ile ortak çocuk oyunları etkinlikleri, Sinema ve Tiyatro etkinlikleri yapılmaktadır.

Akademik Etkinlikler ve Başarıyı arttırmaya Yönelik Önlemler

- *Akademik başarısı düşük öğrencilere yönelik İYEP ve Destek Eğitim çalışmaları yapılmaktadır

Özel Eğitim ve Rehberlik Çalışmaları

- *Velilere yönelik rehberlik servisi ve Okul idaresince yapılan 2 bilgilendirme toplantısı,
- *Ailelere yönelik bağımlılık eğitimi,
- *Öğrencilere yönelik, Bedenimi koruyorum, Ağız ve diş sağlığı, Obezite vb.seminerler yapılmıştır.

Sportif Etkinlikler

- *Turnasuyu İlkokulu'nda Masa Tenisi alanında ders dışı eğitim çalışmaları yapılmaktadır.
- *Turnasuyu İlkokulu'nda Futbol, Basketbol, Voleybol ve Geleneksel Çocuk Oyunları oynanmaktadır.

2.8. Çevre Analizi (PESTLE)



PESTLE analiziyle İlçe Millî Eğitim Müdürlüğü üzerinde etkili olan veya olabilecek politik, ekonomik, sosyokültürel, teknolojik, yasal ve ekolojik dış etkenlerin tespit edilmesi amaçlanmıştır. Söz konusu etkenlerin tespit edilmesinde PESTLE matrisinden yararlanılmıştır.

Bu matriste PESTLE unsurları içerisinde gerçekleşmesi muhtemel olan hususlar ile bunların gerçekleşmesi durumunda Müdürlüğümüz için oluşturacağı potansiyel “fırsatlar ve tehditler” ortaya konulmuştur. Bu çalışmayla elde edilen bulgulara Tablo 7’de yer verilmiştir. Ayrıca; bu analiz sonucunda ortaya çıkan bulgular “tespit ve ihtiyaçlar” ile stratejilerin geliştirilmesi aşamasında kullanılmıştır.

2.9. GZFT (Güçlü, Zayıf, Fırsat, Tehdit) Analizi



Durum analizi kapsamında kullanılabilir temel yöntemlerden biri GZFT (Güçlü Yönler, Zayıf Yönler, Fırsatlar ve Tehditler) analizidir. GZFT analiziyle Müdürlüğümüzün başarısı üzerinde kilit role sahip faktörler tespit edilmiş ve stratejik kararlara esas teşkil edecek şekilde yorumlanmıştır.

Planlama yaklaşımının katılımçılık esası üzerine kurgulanması sebebiyle durum analizi aşamasında

Müdürlüğümüz birimlerinden GZFT (Güçlü Yönler, Zayıf Yönler, Fırsatlar ve Tehditler) Analizi için veri sağlanmıştır.

Bu bağlamda veri toplama aracı geliştirilerek birimlerden, 2019-2023 yılları arasında tamamlanan faaliyetler, eklenecek faaliyet/icraat/projelere karar verilirken mevcut stratejik plan kapsamındaki hedefler ile birimlerce yürütülen makro düzeydeki faaliyet/icraat/projelerin göz önünde bulundurulması istenmiştir.

Müdürlüğümüzce yapılan GZFT Analizinde tespit edilen, Müdürlüğümüzün güçlü ve zayıf yönleri ile Müdürlüğümüz için fırsat ve tehdit olarak görülebilecek unsurlar aşağıda sunulmuştur.

GÜÇLÜ YÖNLER

- Sosyal, sportif ve kültürel etkinliklere yüksek talep olması
- Akademik başarının il ortalaması üzerinde olması
- Yerel ve ulusal projelere katılım oranındaki artış
- Öğrenci başına okunan kitap sayısının yüksek olması
- Okulda devamsızlık oranının düşük olması
- Okula hayırsever desteğinin istenilen düzeyde olması
- Aile-okul iş birliğinin güçlü olması
- Köklü bir kurum kültürüne sahip olunması
- Ekip ruhuyla tüm çalışmaların gerçekleştirilmesi
- Proje tabanlı çalışmaların yürütülmesi
- Yönetici ve öğretmenlerin mesleki yeterliliklerinin üst düzeyde olması
- Yönetici-öğretmen-öğrenci ve veli iletişiminin güçlü olması
- İç ve dış paydaşlarla iş birlikçi faaliyetlerin yüksek düzeyde olması

- Sosyal etkinliklere elverişli mekânların olması
- Fen laboratuvarının var oluşu ve amacına uygun şekilde işleyişi
- Ders içi ve ders dışı etkinliklere katılım oranının yüksek oluşu

FIRSATLAR

- Bakanlığımızda; katılımcı, planlı, gelişimci, şeffaf ve performansa dayalı stratejik yönetim” anlayışına geçme çabaları
- Öğretmen ve yöneticilerin mesleki gelişimlerine yönelik düzenlenen hizmet içi kurs/seminer sayısının yeterli düzeyde olması
- İlimizin manevi ve kültürel zenginliklere sahip olması
- Milli Eğitim Müdürlüğünün projelerden sağladığı fon kaynaklarının yüksek düzeyde olması
- Eğitimde fırsat eşitliğinin sağlanması
- Eğitime ayrılan kaynak miktarının yüksek oluşu
- Doğa ve çevre bilincine sahip vatandaş oranının yüksek olması
- İlimizin kalkınmada öncelikli iller arasında yer alıyor olması
- İlimizde genç nüfusun fazla oluşu
- Yerel medyanın eğitim çalışmalarına destek veriyor olması
- İlimizde havalimanının var olması
- İlimizin coğrafik konumunun çevre illere göre avantajlı bir konumda olması
- İl geneli yüksek lisans ve doktora mezunu birey sayısının yüksek olması

ZAYIF YÖNLER

- İnternetin öğrenciler üzerindeki olumsuz etkileri
- Velilerin eğitim sürecine sürekli müdahale etmeleri
- Okulda disiplin sorunlarının yaşanması
- Taşınmalı eğitimden kaynaklı velilerle yaşanan iletişim sorunları.
- Çevresel faktörlerin öğrenciler üzerindeki olumsuz etkileri
- Yabancı dil seviyesinin istenilen düzeyde olmaması
- Sportif faaliyetler için yeterli düzeyde bir alana sahip olunmaması
- Kitle iletişim araçlarının öğrenciler üzerindeki olumsuz etkileri
- Velilerin eğitime yönelik duyarlılık düzeylerindeki farklılıklar
- Mevzuat değişiklikleri
- Okul çevresi güvenliği
- Toplumsal yapı bozuklukları
- Hayırsever desteklerinin istenilen düzeyde olmaması

Tespitler ve sorun alanları önceki bölümlerde verilen durum analizi aşamalarında öne çıkan, durum analizini özetleyebilecek türde ifadelerden oluşmaktadır. İhtiyaçlar ise bu tespitler ve sorun alanları dikkate alındığında ortaya çıkan ihtiyaçları ve gelişim alanlarını ortaya koymaktadır.

Durum analizinde yer alan her bir bölümde yapılan analizler sonucunda belirlenmiş olan tespitler ve ihtiyaçlardan yola çıkılarak Müdürlüğümüzün stratejik planının mimarisi oluşturulmuştur.

3. BÖLÜM

GELECEĞE BAKIŞ



BÖLÜM III: MİSYON, VİZYON VE TEMEL DEĞERLER

Okul Müdürlüğümüzün Misyon, vizyon, temel ilke ve değerlerinin oluşturulması kapsamında öğretmenlerimiz, öğrencilerimiz, velilerimiz, çalışanlarımız ve diğer paydaşlarımızdan alınan görüşler, sonucunda stratejik plan hazırlama ekibi tarafından oluşturulan Misyon, Vizyon, Temel Değerler; Okulumuz üst kuruluna sunulmuş ve üst kurul tarafından onaylanmıştır.

MİSYONUMUZ *

Eğitimde kalite ve başarıları ile fark yaratan seçkin bir kurum olmaktır.

VİZYONUMUZ *

Evrensel değerleri milli değerlerle kaynaştırmış, araştırmacılık ve üretkenlik temelli, "sevgi, ilgi, bilgi" okulu olmaktır.

TEMEL DEĞERLERİMİZ *

- 1-Önce insan,
- 2-Liyakat,
- 3-Kültürel ve Sanatsal Duyarlılık ile Sportif Beceri
- 4-Karşılıklı güven ve dürüstlük,
- 5- Kültür öğelerine bağlılık,
- 6-Sabırlı, hoşgörülü ve kararlılık,
- 7-Eğitimde süreklilik anlayışı,
- 8-Adaletli performans değerlendirme,
- 9-Bireysel farkları dikkate almak,
- 10-Kendisiyle ve çevresi ile barışık olmak,

11-Yetkinlik, üretkenlik ve girişimcilik ruhuna sahip olmak

12- Doğa ve çevreyi koruma bilinci,

13-Sürekli gelişim ve iletişim

14-Sorumluluk duygusu ve kendine güven bilincini kazandıracak

15-Çevreye ve Canlıların Yaşam Hakkına Duyarlılık

4. BÖLÜM

AMAÇ, HEDEF VE PERFORMANS GÖSTERGESİ İLE STRATEJİLERİN BELİRLENMESİ

BÖLÜM IV: AMAÇ, HEDEF VE EYLEMLER

TEMA I: EĞİTİM VE ÖĞRETİME ERİŞİM

| Amaç 1 | Öğrencilerin eğitim öğretime etkin katılımlarıyla donanımlı olarak bir üst öğrenime geçişi sağlanacaktır. | | | | | | |
|---|---|------------------------------|------|------|------|------|------|
| Hedef 1.1. | Öğrenme kayıpları önleyici çalışmalar yapılarak azaltılacaktır. | | | | | | |
| Performans Göstergeleri | Hedefe Etkisi (%) | Plan Dönemi Başlangıç Değeri | 2024 | 2025 | 2026 | 2027 | 2028 |
| PG 1.1.1 İlkokullarda Yetiştirme Programına (İYEP)dahil olan öğrencilerin Türkçe dersi kazanımlarına ulaşma oranı (%) | 25 | 80 | 90 | 100 | 100 | 100 | 100 |
| PG 1.1.2. İlkokullarda Yetiştirme Programına (İYEP)dahil olan öğrencilerin Matematik dersi kazanımlarına ulaşma oranı (%) | 25 | 70 | 80 | 90 | 90 | 95 | 100 |
| PG 1.1.3.20 gün ve üzeri özürsüz devamsızlık yapan öğrenci oranı (%) | 25 | 0 | 0 | 0 | 0 | 0 | 0 |
| PG.1.1.4.20 gün ve üzeri özürlü devamsızlık yapan öğrenci oranı (%) | 25 | 0 | 0 | 0 | 0 | 0 | 0 |

| | |
|--------------------|--|
| Stratejiler | <p>S.1. Öğrencilerin Türkçe dersindeki eksikleri tespit edilerek İYEP aracılığıyla akademik yeterliklerinin artırılması sağlanacaktır.</p> <p>S.2 Öğrencilerin matematik derslerindeki eksikleri tespit edilerek İYEP aracılığıyla akademik yeterliklerinin artırılması sağlanacaktır.</p> <p>S.3 Dijital platformlar aracılığıyla öğrencilerin tamamlayıcı ve destekleyici eğitim almaları sağlanacaktır.</p> <p>S.4 İYEP’ in ders içeriklerine katkı sağlayacak etkinlik, okuma vb. aktivitelerin zenginleştirilmesi sağlanacaktır.</p> <p>S.5 İYEP içerikleri öğrencinin hazır bulunuşluk seviyesi dikkate alınarak hazırlanacaktır.</p> <p>S.6 Öğrencilerin devamsızlık nedenleri tespit edilerek devamsızlığa neden olan etmenler giderilecektir.</p> |
|--------------------|--|

| | | | | | | | |
|--------------------------------|--|-------------------------------------|-------------|-------------|-------------|-------------|-------------|
| Amaç 2 | Öğrencilere medeniyetimizin ve insanlığın ortak değerleriyle çağın gereklerine uygun bilgi, beceri, tutum ve davranışlar kazandırılacaktır. | | | | | | |
| Hedef 2.1. | Öğrencilere evrensel değerler, sağlıklı yaşam ve çevre bilinci duyarlılığı kazandırılacaktır. | | | | | | |
| Performans Göstergeleri | Hedefe Etkisi (%) | Plan Dönemi Başlangıç Değeri | 2024 | 2025 | 2026 | 2027 | 2028 |

| | | | | | | | |
|--|--|-----|-----|-----|-----|-----|-----|
| PG.2.1 Öğrenci başına okunan kitap sayısı | 15 | 7 | 8 | 10 | 12 | 15 | 20 |
| PG.2.2 Sağlıklı ve dengeli beslenme ile ilgili verilen eğitim sayısı | 15 | 1 | 2 | 3 | 4 | 5 | 6 |
| PG.2.3 Sağlıklı ve dengeli beslenme ile ilgili verilen eğitime katılan öğrenci sayısı | 15 | 125 | 125 | 130 | 135 | 138 | 140 |
| PG.2.4. Çevre bilincinin artırılmasına yönelik verilen eğitim sayısı | 15 | 1 | 2 | 3 | 4 | 5 | 6 |
| PG.2.5 Çevre bilincinin artırılmasına yönelik verilen eğitimlere katılan öğrenci sayısı | 15 | 125 | 125 | 130 | 135 | 138 | 140 |
| PG.2.6. Nezaket kurallarına yönelik yapılan etkinlik sayısı | 15 | 2 | 2 | 2 | 2 | 3 | 3 |
| PG.2.7 Nezaket kurallarına yönelik yapılan etkinliklere katılan öğrenci sayısı | 10 | 125 | 125 | 130 | 135 | 138 | 140 |
| Stratejiler | <p>S1 Okul kütüphanesi zenginleştirilecek, öğrencilerin kütüphaneden yararlanması sağlanacaktır.</p> <p>S2 Türkçe dersinde ders saatinin bir bölümü okumaya ayrılacak ve okul müdürlüğünce planlanan zamanlarda okuma etkinlikleri düzenlenecektir.</p> <p>S3 Serbest etkinlikler saati, öğrencilerin sanatsal, sportif ve kültürel faaliyetlere katılım sağlayacağı şekilde düzenlenecektir.</p> <p>S4 Öğrencilere sağlıklı ve dengeli beslenmelerine yönelik bilgilendirme eğitimleri ve etkinlikler yapılacaktır.</p> <p>S5 Öğrencilerin çevre bilincinin artırılmasına yönelik etkinlikler yapılacaktır.</p> <p>S6 Öğrencilere, nezaket ve görgü kuralları konusunda eğitimler verilerek konuya ilişkin etkinlikler düzenlenecektir.</p> | | | | | | |

| Amaç 3 | | Eğitim ortamlarının fiziki imkânları geliştirilecektir. | | | | | | |
|--|--|---|-------------|-------------|-------------|-------------|-------------|--|
| Hedef 3.1. | | Temel eğitimde okulların niteliğini arttıracak uygulama ve çalışmalara yer verilecektir. | | | | | | |
| Performans Göstergeleri | Hedefe Etkisi (%) | Plan Dönemi Başlangıç Değeri | 2024 | 2025 | 2026 | 2027 | 2028 | |
| PG 3.1.1. Okulun iyileştirilen mekân sayısı | 50 | 4 | 4 | 5 | 5 | 6 | 7 | |
| PG 3.1.2. Okulda kurulan ve iyileştirilmesi yapılan atölye sayısı | 25 | 1 | 1 | 2 | 2 | 3 | 3 | |
| PG 3.1.3. Düzenlemesi yapılan oyun alanı sayısı | 25 | 3 | 3 | 3 | 5 | 5 | 5 | |
| Stratejiler | <p>S-3.1.1. Fiziki mekânların (derslikler, spor salonu, kütüphaneler, atölyeler, açık hava oyun alanları vb.) İyileştirilmesi için kamu idareleri, belediyeler ve hayırseverlerle vb. iş birlikleri yapılacaktır.</p> <p>S-3.1.2. Okul, aile ve çevre iş birliği yapılarak fiziki mekânlar iyileştirilecektir.</p> <p>S-3.1.3. Okul-aile iş birliği, farkındalık geliştirme, bilgilendirme çalışmaları yapılacaktır.</p> | | | | | | | |

| | | | | | | | |
|--|---|-------------------------------------|-------------|-------------|-------------|-------------|-------------|
| Amaç 4 | Temel eğitimde öğrencilerin kaliteli eğitime erişimleri fırsat eşitliği temelinde artırılarak bilişsel, duyuşsal ve fiziksel olarak çok yönlü gelişimleri sağlanacak ve temel hayat becerilerini edinmiş öğrenciler yetiştirilecektir. | | | | | | |
| Hedef 4.1. | Öğrencilerin bilimsel, kültürel, sanatsal, sportif ve toplum hizmeti alanlarında ders dışı etkinliklere katılım oranı artırılacaktır. | | | | | | |
| Performans Göstergeleri | Hedefe Etkisi (%) | Plan Dönemi Başlangıç Değeri | 2024 | 2025 | 2026 | 2027 | 2028 |
| PG.4.1 Okulda bir eğitim ve öğretim döneminde bilimsel, kültürel, sanatsal ve sportif alanlarda en az bir faaliyete katılan öğrenci oranı (%) | 100 | 80 | 90 | 95 | 100 | 100 | 100 |
| PG.4.2 Bir eğitim ve öğretim yılında en az iki sosyal sorumluluk ve toplum hizmeti çalışmalarına katılan öğrenci oranı (%) | 100 | 80 | 85 | 85 | 95 | 100 | 100 |
| PG.4.3 Bir eğitim ve öğretim yılında yerel, ulusal ve uluslararası proje, yarışma vb. etkinliklere katılan öğrenci oranı (%) | 100 | 50 | 60 | 70 | 80 | 90 | 100 |
| PG.4.4 Okulda bir eğitim ve öğretim yılında geleneksel çocuk oyunları alt başlığında en az bir faaliyete katılan öğrenci oranı (%) | 100 | 100 | 100 | 100 | 100 | 100 | 100 |
| PG.4.5 Okulda bir eğitim ve öğretim yılında geleneksel çocuk oyunlarına yönelik olarak düzenlenen alan/mezan | 100 | 80 | 90 | 90 | 100 | 100 | 100 |

| | |
|--------------------|--|
| Stratejiler | <p>S1 Her bir öğrencinin bir kulüp faaliyetinde aktif olarak yer alması sağlanarak kulüp faaliyetlerinin etkinliği artırılacaktır.</p> <p>S2 Öğrencilerin seviyelerine uygun olarak toplumsal sorunların çözümüne katkı sağlamak ve farkındalık oluşturmak amacıyla afet ve acil durum, çevre, eğitim, spor, kültür ve turizm, sağlık ve sosyal hizmetler alanlarında toplum hizmeti faaliyetlerine katılımları artırılacaktır.</p> <p>S3 Okul bünyesinde yarışmalar düzenlenecektir.</p> <p>S4 Diğer kurum ve kuruluşlarla iş birliği içerisinde yürütülen bilimsel, sosyal, kültürel, sanatsal ve sportif alanlardaki faaliyetler artırılacaktır.</p> <p>S5 Okul bahçeleri çocukların geleneksel oyunlarla vakit geçirmelerini sağlayacak ve gelişimlerini destekleyecek şekilde etkin olarak kullanılacaktır.</p> <p>S6 Okul bünyesinde etkinlikler düzenlenecektir.</p> <p>S7 Öğrencilerin yerel, ulusal ve uluslararası proje ve yarışmalara katılmaları teşvik edilecektir.</p> <p>S8 E-okul sisteminde bulunan sosyal etkinlik modülünde gerçekleştirilen etkinlikler işlenecektir.</p> <p>S9 Okul bahçeleri geleneksel çocuk oyunlarına yönelik düzenlenecektir.</p> <p>S10 Öğrenci seviyesi ve öğretim programı kazanımlarına uygun olarak geleneksel çocuk oyunları ders içi etkinliklerde kullanılacaktır.</p> <p>S11 Eğitim- öğretim yılı içerisinde okullarda geleneksel çocuk oyunları şenliği yapılacaktır.</p> |
|--------------------|--|

4.2. Maliyetlendirme

Turnasuyu İlkokulu M¼d¼rl¼g¼ 2024-2028 Stratejik Planı'nın maliyetlendirilmesi s¼recindeki temel gaye; stratejik amaç, hedef ve stratejilerin gerektirdiđi maliyetlerin ortaya konulması suretiyle politika tercihlerinin ve karar alma s¼recinin rasyonelleştirilmesine katkıda bulunmaktır. Bu sayede stratejik plan ile b¼tçe arasındaki bağlantı güçlendirilecek ve harcamaların önceliklendirilme süreci iyileştirilecektir.

Tablo 19: Maliyetlendirme Tablosu

| Amaç-Hedef | 2024 | 2025 | 2026 | 2027 | 2028 |
|------------|-------|-------|-------|-------|-------|
| Amaç 1 | 15000 | 17500 | 20000 | 22500 | 25000 |

| | | | | | |
|-------------------|---------------|---------------|---------------|---------------|---------------|
| <i>Hedef 1.1.</i> | 12500 | 13500 | 15500 | 17500 | 20000 |
| <i>Hedef 1.2.</i> | 2500 | 4500 | 4500 | 5000 | 5000 |
| Amaç 2 | 7500 | 8500 | 9000 | 10000 | 11000 |
| <i>Hedef 2.1.</i> | 7500 | 8500 | 9000 | 10000 | 11000 |
| Amaç 3 | 85000 | 95000 | 105000 | 115000 | 125000 |
| <i>Hedef 3.1.</i> | 80000 | 90000 | 95000 | 100000 | 115000 |
| <i>Hedef 3.2.</i> | 5000 | 5000 | 10000 | 15000 | 15000 |
| TOPLAM | 107500 | 121000 | 134000 | 147500 | 161000 |

5. BÖLÜM

İZLEME VE DEĞERLENDİRME

V. BÖLÜM: İZLEME VE DEĞERLENDİRME

Okulumuz Stratejik Planı izleme ve değerlendirme çalışmalarında 5 yıllık Stratejik Planın izlenmesi ve 1 yıllık gelişim planının izlenmesi olarak ikili bir ayrıma gidilecektir.

Stratejik planın izlenmesinde 6 aylık dönemlerde izleme yapılacak denetim birimleri, il ve ilçe millî eğitim müdürlüğü ve Bakanlık denetim ve kontrollerine hazır halde tutulacaktır.

Yıllık planın uygulanmasında yürütme ekipleri ve eylem sorumlularıyla aylık ilerleme toplantıları yapılacaktır. Toplantıda bir önceki ayda yapılanlar ve bir sonraki ayda yapılacaklar görüşülüp karara bağlanacaktır.

